

Les CP :

- 16 élèves de CP
 - 8 en GS/CP
 - 8 en CP/CM2







L'école:

horaires

8H30 – 8H40 / 12H

13H15 – 13H25 / 16H20



En cas d'absence, nous vous remercions de prévenir par téléphone ou par mail dès le matin. De plus, il faut fournir un justificatif au retour de l'élève (mot d'absence).

L'inspectrice nous invite à la vigilance et à la réactivité dès 4 demi-journées non justifiées.

Un retard récurrent est considéré comme de l'absentéisme, un carence éducative contraire à la loi.

On doit garantir à son enfant les apprentissages qui lui sont dus. Une raison « personnelle » n'est pas justifiée et n'est pas acceptable.

Ainsi si en cas d'absences répétées et non justifiées, vous pouvez recevoir un courrier de l'IEN et une convocation à la circonscription.



Administratif

Cahier de liaison

- Consulter le cahier quotidiennement
- Signer chaque mot
- Les coupons d'absence
- Utiliser le cahier pour communiquer avec l'enseignant plutôt que les mails (les mails étant réservés pour nous informer d'une absence ou une situation urgente).



CYCLE 2

Apprendre à l'école, c'est:

📌 questionner le monde

📌 acquérir des langages spécifiques :

MATHEMATIQUES

SCIENTIFIQUES

ARTISTIQUES

LANGUES ETRANGERES

NUMERIQUES

avec une priorité à la **LANGUE FRANÇAISE.**

La lecture



La lecture c'est :

--En premier décoder (lecture de syllabes)

-- Ensuite, accéder au sens (d'un mot / d'une phrase, lire et comprendre un texte en fin de CP)

-A Noël, des enfants commenceront à lire des petites histoires. Accompagnez-les pour ces moments de lecture, choisissez de très courtes histoires pour commencer, corrigez les (insistez sur les liaisons).

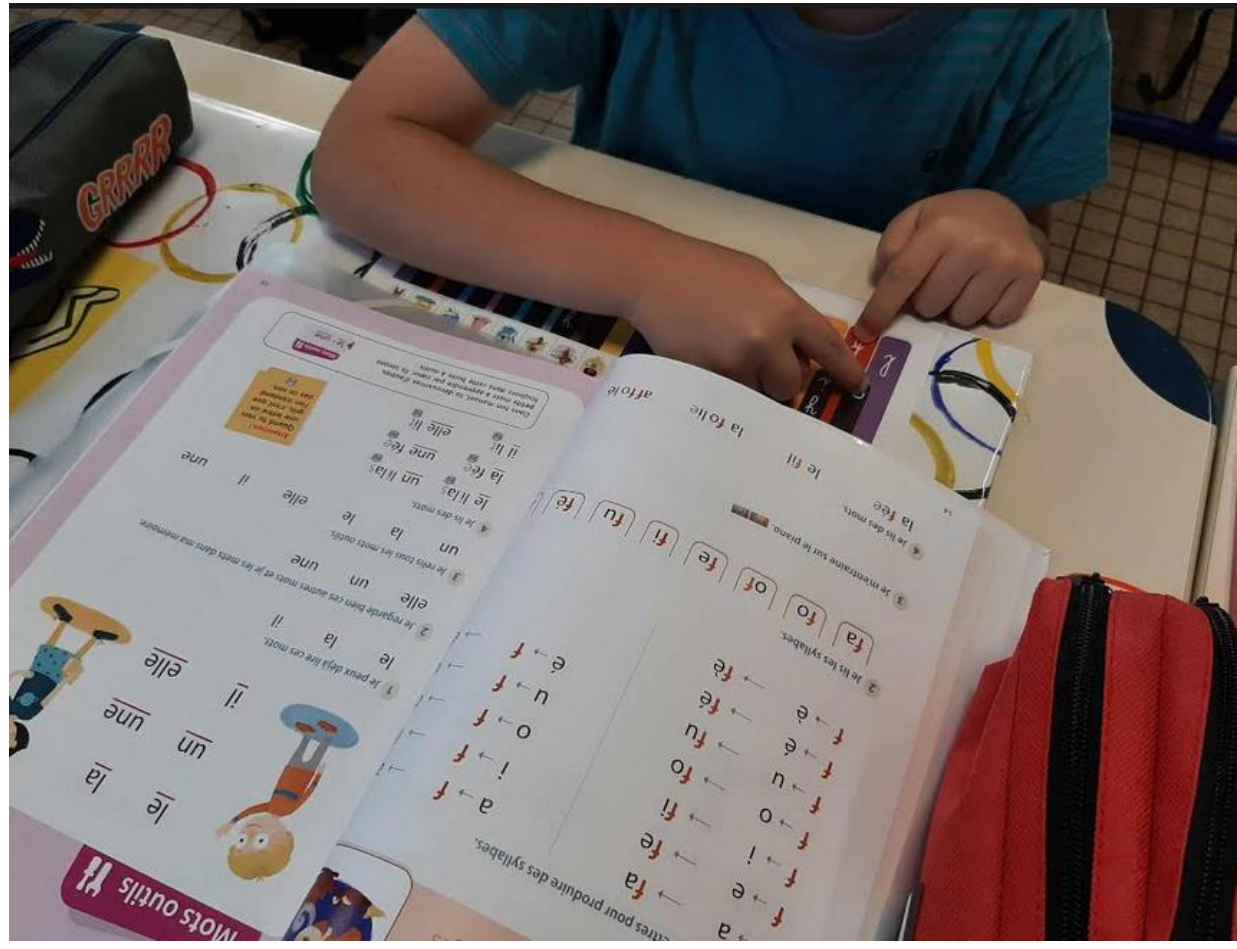
-Cependant, continuez de leur lire des histoires jusqu'à la fin de l'école primaire. Des histoires au contenu plus long, avec un texte riche, du vocabulaire plus élaboré, ce qui leur permettra d'améliorer leur construction de phrase et d'enrichir leur vocabulaire.

-En effet, rapidement on va leur demander d'écrire seul des mots (puis des phrases).

-Lisez, lisez, lisez à vos enfants des histoires, des documentaires, des recettes, des fiches techniques ...

Cela ne pourra que les aider pour leurs productions d'écrit.







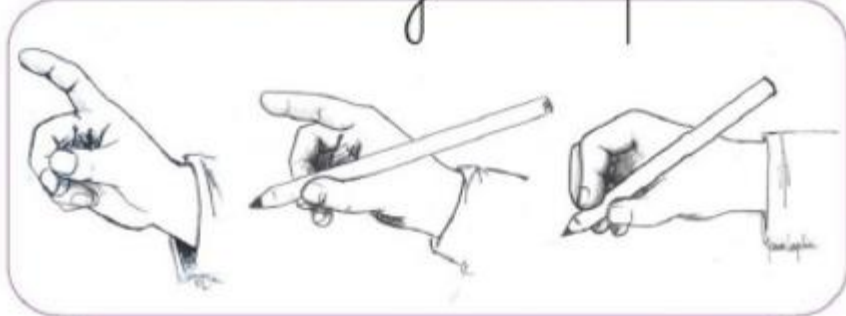




L'écriture

Des exercices quotidiens d'écriture dans le cahier du jour pour les CP.

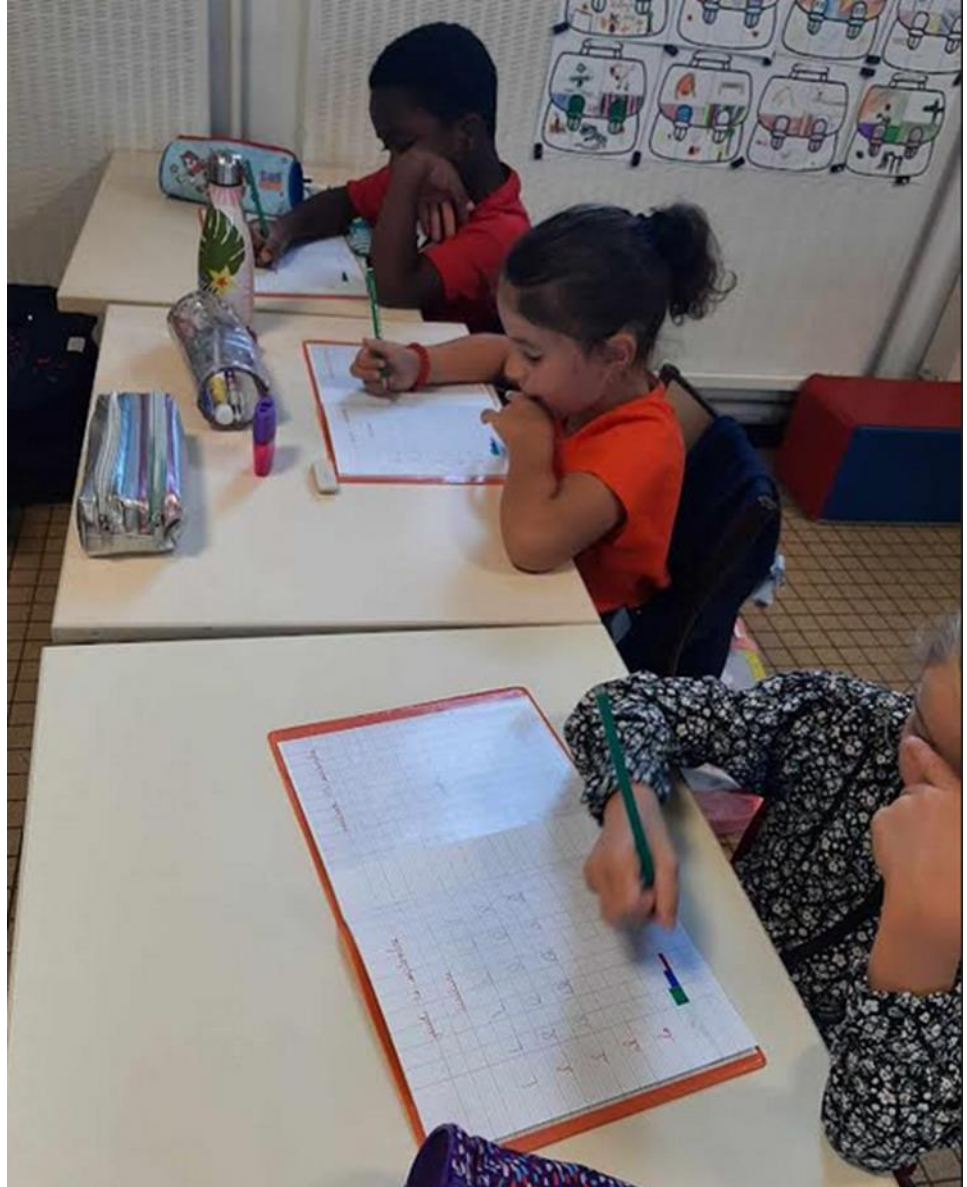
tenue de crayon et posture



Conception: Stéphanie Leprêtre Illustrations: Marion Lapchin

© enseigner l'écriture

En maternelle, au CP, nous sommes vigilants sur la tenue du crayon ainsi que sur la posture de l'élève pour écrire. Il est important de prendre des bonnes habitudes.



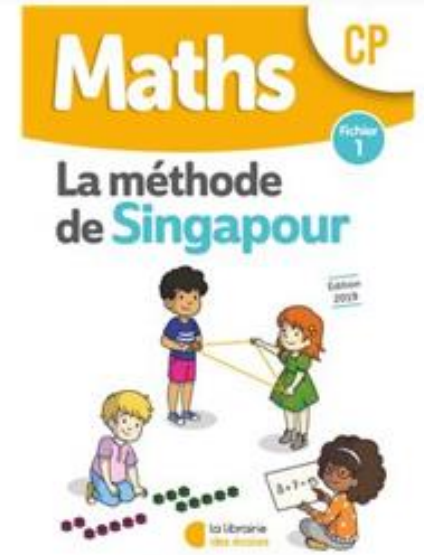
Les mathématiques

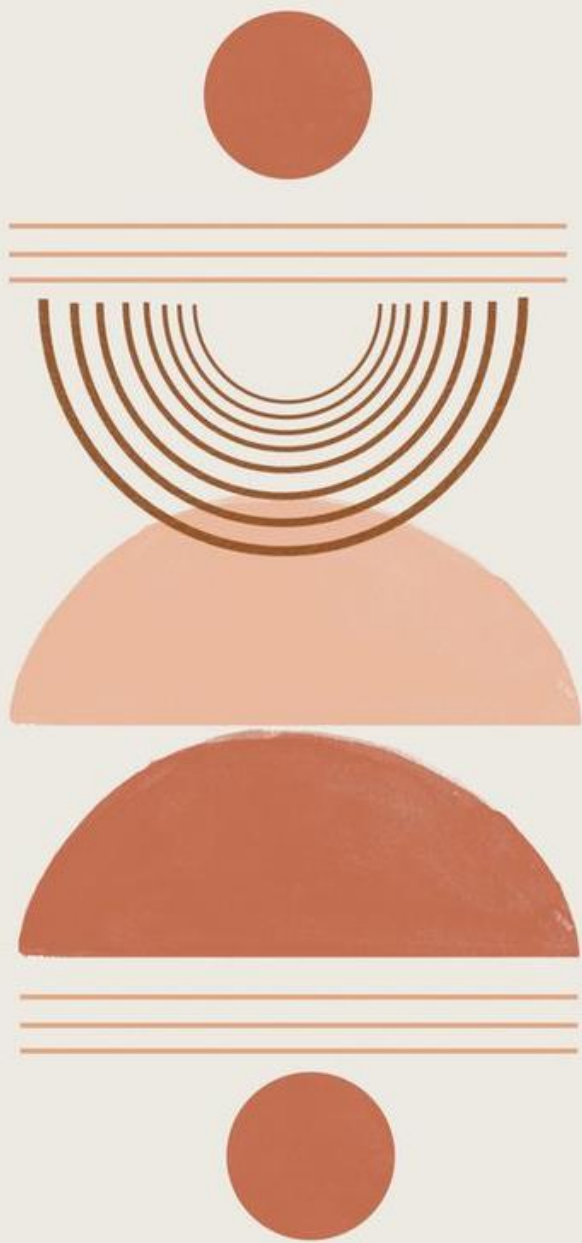
En mathématiques, nous manipulons beaucoup avant de réaliser les exercices d'application dans le fichier.

Les exercices sont courts. En amont, il y a beaucoup de phases de manipulation, de jeux, de verbalisation (les mots sont très importants en mathématiques).

Les mathématiques c'est :

- ❖ **La numération** : étude des nombres jusqu'à 99 en cp et jusqu'à 999 en CE1
- ❖ **Les calculs** : calcul mental, additions et soustractions, additions posées
- ❖ **Les problèmes** : résoudre de petits problèmes mathématiques
- ❖ **La géométrie et les mesures** : les formes géométriques, savoir tracer et mesurer, se repérer dans l'espace





L'emploi du temps:

Tous les jours :

- Lecture, écriture, étude de la langue
 - Mathématiques
- Lecture d'une histoire par l'enseignant
- Lecture à voix haute (entraînement afin d'acquérir une lecture de plus en plus rapide et fluide)
 - Lecture silencieuse « Chut, je lis ! »



Au cours de la semaine : EPS, l'anglais, la découverte du monde, les arts visuels, la musique



Les devoirs :

Tous les jours : la lecture ; maths
ou poésie.
(pas plus de 20 min)

L'apprentissage de la lecture au CP:

En classe on fait chanter les sons exemple :
mamma rrrrrrrrilllllllu

Patience , c'est un long apprentissage

Le livret scolaire

Un livret d'évaluation vous sera transmis plusieurs fois dans l'année :

- **En décembre : Premier livret d'évaluations** de votre enfant avec les acquis du premier trimestre.
- **En avril : Second livret d'évaluations** de votre enfant avec les acquis du second trimestre.
- **En juin : Troisième livret d'évaluations** de votre enfant avec les acquis du troisième trimestre.

Le niveau de maîtrise des élèves est évalué selon une échelle de référence qui comprend 4 échelons :

- maîtrise insuffisante ●
- en cours de maîtrise ●
- bonne maîtrise ● ● *avec quelques erreurs*
- maîtrise excellente ●



Les évaluations nationales

Des évaluations nationales pour les élèves de CP, CE1, 6^{ème} et 2^{nde}.

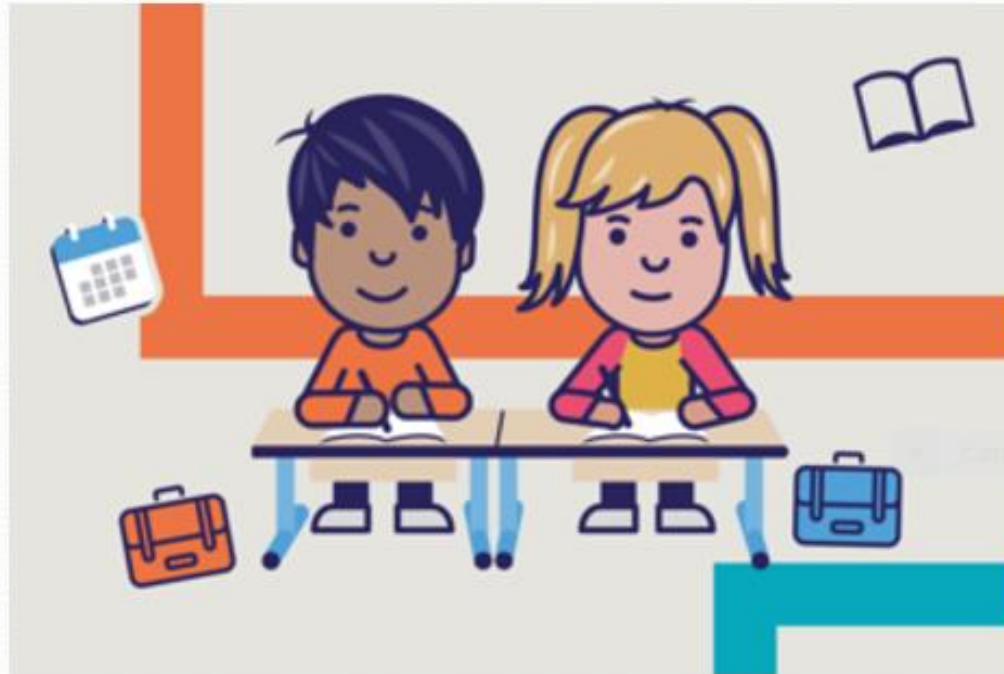
Pour les élèves de CP ces évaluations ont lieu en septembre et février.

Et pour les CE1, seulement en septembre.

Les élèves réalisent des exercices dans le domaine de la langue française et des mathématiques.

Ces évaluations apporteront aux enseignants des points de repères pour chaque élève, ce qui nous permettra d'organiser nos actions pédagogiques en conséquence.

L'objectif est bien d'apprécier certains acquis fondamentaux qui permettront d'ancrer les apprentissages pour l'année qui débute.



Le matériel des CP

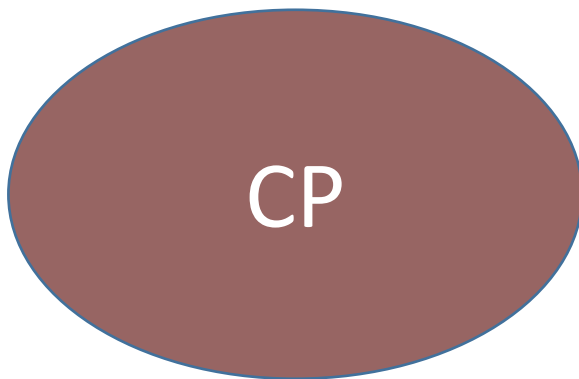
- L'agenda / cahier de liaison
- Les fichiers de lecture
- Les fichiers de Maths
- Le cahier du jour
- Le cahier de sons
- Le porte-vues
- Le cahier de poésies et chants
- Le cahier d'écrivain
- Le cahier d'autonomie
- Les cahiers de découverte du monde et d'EMC et le cahier d'anglais
- Le classeur « Parcours artistique et culture »



- Tout le petit matériel (trousses, règles ...) reste en classe.
- Votre enfant pourra emporter ses trousses à chaque fin de période, et vous pourrez vérifier, crayons de couleur et feutres.
- Pour le reste, les enfants ont une réserve dans la classe.



- Lorsque nous mettons des cahiers, de fichiers dans le cartable, je vous remercie de les regarder avec votre enfant, de les signer et de les remettre dans le cartable car nous les utilisons tous les jours en classe.



PRESENTATION DU REGROUPEMENT D'ADAPTATION au service des élèves en difficulté dans la construction des apprentissages scolaires

L'enseignante spécialisée
Stéphanie Vinès
assure les missions
du Regroupement d'Adaptation
des écoles privées
de Marsac sur Don,
Nozay, Jans et Tréffieux.



POUR QUI ?

- Elèves de la PS au CM2 présentant des besoins éducatifs particuliers.
- Elèves qui ont des difficultés à parler, lire, écrire, compter...
- Elèves qui ont des difficultés à apprendre, comprendre, mémoriser...
- Elèves qui ont du mal à se concentrer, à s'organiser...
- Elèves en difficulté dans leurs relations aux autres (instabilité, inhibition...)



Le Projet d'année

En route vers
Paris 2024 !

Découverte de nombreux sports et athlètes tout au long de l'année pour enrichir le Parcours d'Education Artistique et Culturel de chaque élève

Du lien en Histoire (origine des Jeux Olympiques/Antiquité), en Géographie (sports traditionnels des pays), en littérature (romans sur le thème du sport), etc...

1 défi par période :

1/ Le dépassement de soi => Tous ceux qui courent (CROSS du collège)

2/ Le partage => Tout ce qui bouge (flashmob)

3/ Le développement durable => Tout ce qui vole

4/ La solidarité => Tout ce qui roule

Suivi du parcours de la flamme olympique et passage d'une flamme départementale dans notre école





Les temps forts de l'année

❖ Cérémonie d'ouverture du projet JO : 15 septembre

❖ Élection des délégués : semaine du 9 au 13 octobre

❖ Marché de Noël : 15 décembre

❖ Carnaval : mardi 7 mai



❖ Kermesse : date à confirmer en juin

❖ Activité piscine : CP Aurélie en septembre, octobre – CP Séverine en mai, juin

❖ Voyage scolaire



Les anniversaires

LA CLASSE DÉCOUVERTE

Toute l'école
de la PS au CM2

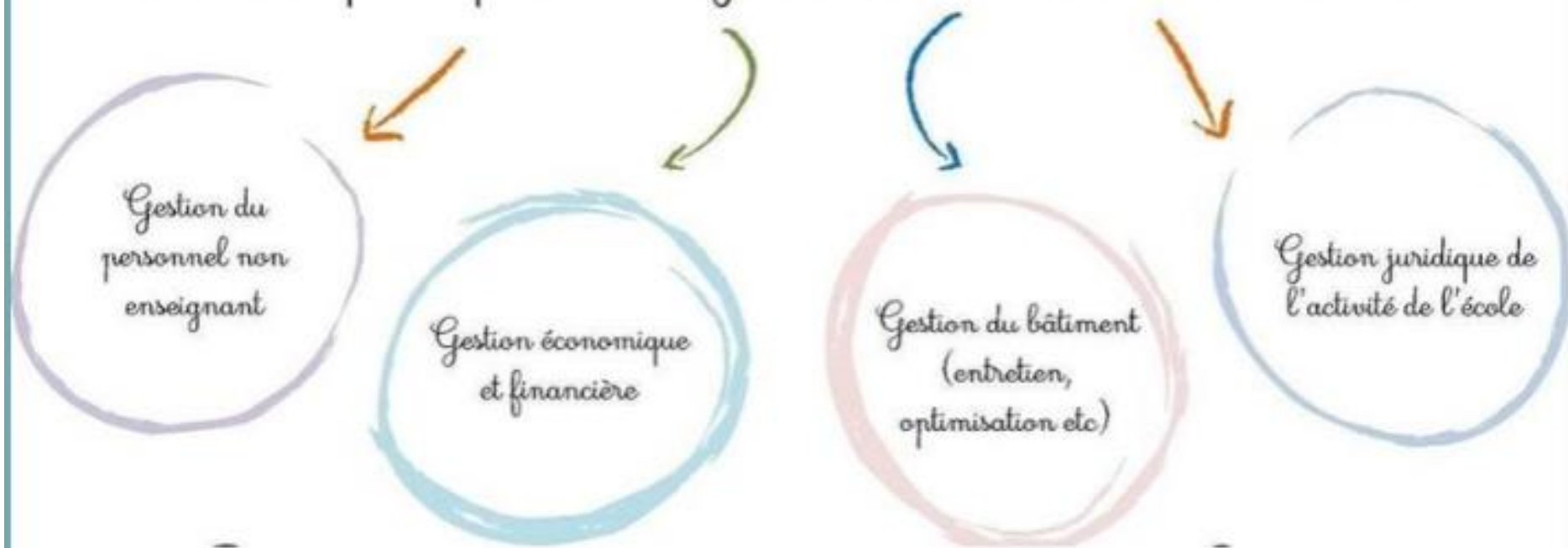
du 15 au 17 avril
3 jours et 2 nuits

Au bord de la mer
à Préfailles

Découverte et pratique de
sports nautiques
(optimiste, char à voile, canoé)

Et l'Ogec c'est quoi?

Organisme de Gestion de l'Enseignement Catholique, dont la vocation principale est la gestion de l'établissement scolaire:



Comme un puzzle a besoin de chaque morceau, notre école a besoin de chacun,
n'hésitez pas à nous rejoindre. - Contact : Aurélie Migot - 06.65.0615.54
ogec.stleger@gmail.com

Pourquoi s'investir dans l'Ogec?

Pour permettre à
notre école de
fonctionner

Pour contribuer à
maintenir des coûts
de scolarités
abordables

Pour permettre aux
enfants d'étudier
dans un cadre idéal

Pour mettre à profit
ses compétences

Votre aide est
précieuse!

Pour nous aider à
éviter les dépenses
inutiles



Comme un puzzle a besoin de chaque morceau, notre école a besoin de chacun,
n'hésitez pas à nous rejoindre. - Contact : Aurélie Migot - 06.65.0615.54
ogec.stleger@gmail.com

LE MOT DE L'APEL



L'APEL Saint-Léger est une **association de parents d'élèves** qui organise des manifestations pour financer les projets pédagogiques de l'école.

Les évènements tels que le spectacle de Noël, le repas des écoles, le vide grenier, la kermesse mais aussi les opérations croissants ou vente de biscuits sont le fruit du travail des membres de cette association avec le concours des enseignants et de nos partenaires.

L'argent récolté lors de ces manifestations permet d'acheter du matériel dont les enseignantes ont besoin (livres, jeux éducatifs, matériel adapté...) mais également de financer les sorties (car, logement, visite...).

Nous avons besoin de parents bénévoles pour soutenir ces actions et faire que nos enfants puissent profiter d'une scolarité encore plus épanouissante. Ce n'est pas prenant en temps, nous nous réunissons une fois tous les 2 mois et sommes organisés en commissions (vie scolaire, intendance, restauration et animation) pour nous répartir le travail le jour de la manifestation.

N'hésitez pas à venir nous rejoindre.

Nous souhaitons une excellente scolarité à vos enfants.

L'APEL

*(pour plus d'information vous pouvez contacter **Anthony FAUGIER** au **06.81.78.23.37**)*



MERCI

**MERCI DE
VOTRE
ATTENTION**